

# Aufbauanleitung

Personenschleuse Slim (Einzelschleuse)

## Inhaltsverzeichnis

1. Einleitung
2. Lieferung
3. Schritt-für-Schritt Anleitung
4. Kontaktinformationen
5. Terminvereinbarung zur Einrichtung

## 1. Einleitung

In diesem Dokument finden Sie eine detaillierte Anleitung, um das gewünschte Projekt umzusetzen. Bitte lesen Sie die Schritte sorgfältig durch, bevor Sie beginnen.

Bitte vereinbaren Sie, wie in Punkt 5. Terminvereinbarung beschrieben, einen Termin für die Einrichtung der Personenschleuse, **bevor** Sie mit dem Umbau beginnen und für den Tag des Umbaus. So können Sie Wartezeiten vermeiden und einen reibungslosen Ablauf sicherstellen.

### Hinweis:

Scanner und Master-Schleuse befinden sich in dieser Anleitung auf der rechten Seite (vom Eingang Blickrichtung in den Shop aus betrachtet). Ist der Scanner und Master Schleuse auf der linken Seite verbaut, müssen andere Einstellungen vorgenommen werden! ( u.a. Richtung der Türöffnung, Schritt 3, 7 und 8)

### Allgemeine Sicherheitsvorkehrungen

#### Persönliche Schutzausrüstung (PSA):

Geeignete Schutzausrüstung tragen, z. B. Handschuhe.

#### Vorschriften beachten:

Alle Arbeiten müssen gemäß den geltenden Normen und Vorschriften (z. B. DIN VDE in Deutschland) durchgeführt werden.

#### Schulung und Qualifikation:

Elektroarbeiten dürfen nur von qualifiziertem Fachpersonal ausgeführt werden!

## 2. Lieferung



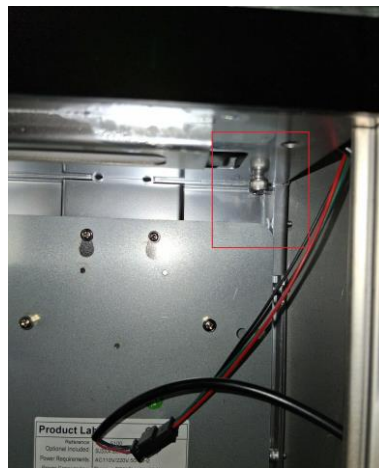
- Tipico Controller mit Anschlusskabel und Platine
- Taster
- 8V-32V zu 5V Spannungswandler USB-C 3A 15W (Strom für Controller)
- Schleusen Oberteil mit Scanner
- Nicht im Lieferumfang enthalten aber benötigt:  
3 Adriges Kabel für den Taster  
(Achten Sie darauf, die Kabellänge entsprechend der geplanten Position des Tasters an der Kasse zu wählen.)

### 3. Schritt-für-Schritt Anleitung

#### Schritt 1

##### Austausch des Oberteils der Personenschleuse auf der Eingangsseite

Zuerst muss der Aufsatz der rechten Stele der Personenschleuse getauscht werden. Dafür öffnen Sie die Türelemente an den Stelen der Personenschleuse. Lösen Sie dann bitte die 4 Schrauben auf der Unterseite des Aufsatzes der rechten Stele der Personenschleuse mit einem 5er Inbusschlüssel und entfernen das Oberteil.



Setzen Sie dann das mitgelieferte Oberteil mit eingebautem Scanner auf, führen das USB-Kabel des Scanners wie auf dem Bild unten nach links durch die Öffnungen.



Ziehen Sie die 4 Schrauben auf der Unterseite des Aufsatzes wieder mit einem 5er Inbusschlüssel fest, so dass die rechte Stele der Personenschleuse am Ende wie im Bild unten aussieht.



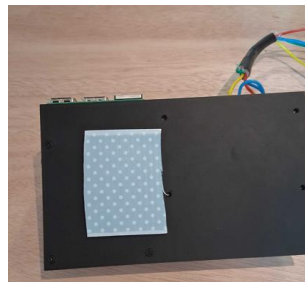
## Schritt 2

### Installation des Controllers in der Personenschleuse

Den Controller inkl. Platine (Kontrolleinheit) für die Personenschleuse auf der linken Innenseite der Personenschleuse mit doppelseitigem Klebeband befestigen (siehe Abbildung).

Das im Schritt zuvor verlegte USB-Kabel vom Scanner an eine beliebige freie USB-Buchse am Controller anschließen.

Ebenso das Netzkabel an den Netzwerkanschluss des Controllers anstecken. Bitte beachten Sie, dass Ihr Netzwerk so konfiguriert ist, dass sich der Kassensystemrechner und die Personenschleuse im selben Netzwerk befinden.

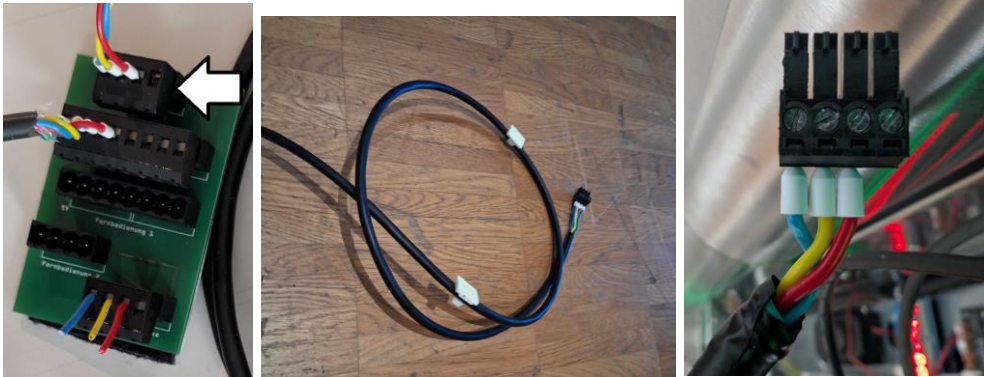


## Schritt 3

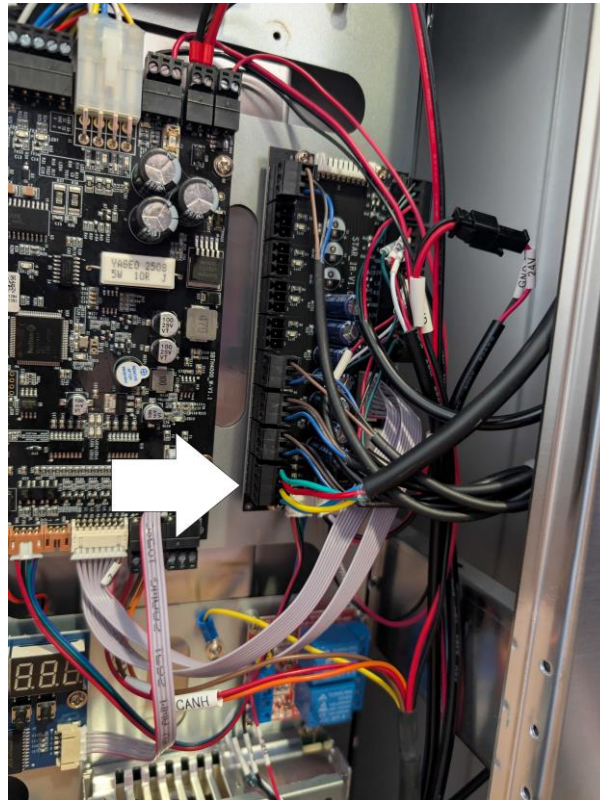
### Anschluss des Controllers an die Personenschleuse

Das Kabel, das an der Platine (Beschriftung "Mainboard") angeschlossen ist, muss auf die rechte Seite der Schleuse geführt werden.

Hinweis! Sollte der Scanner auf der linken Seite „Ladeneingang, Blickrichtung Shop“ montiert, muss beim Stecker die Aderreihenfolge geändert werden. ROTE Ader nach rechts außen von Pin 3 auf 4.



Der Stecker des Kabels muss, wie auf dem Bild unten mit einem weißen Pfeil markiert, an die rechte Platine unten links angeschlossen werden.



## Schritt 4

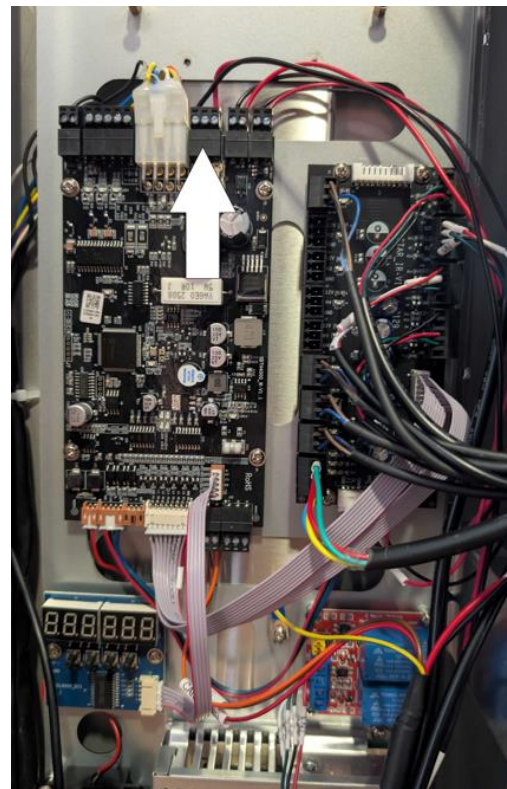
### Den 5V Spannungs-Wandler mit Strom versorgen.

Um den 5V Spannungs-Wandler mit Strom zu versorgen kann man 3 Möglichkeiten in Betracht ziehen.

Man geht direkt auf das untere Netzteil (Abbildung links), man holt sich den Strom vom rot-schwarzen Kabel oder am Stecker direkt (24V) (Abbildung rechts).

Verbinden Sie den USB-C-Anschluss des 5V- Spannungswandlers mit dem Controller (Raspberry Pi), den Sie auf der linken Seite befestigt haben damit dieser mit Strom versorgt wird.

**⚠ Achtung:** Diese Arbeiten dürfen ausschließlich von qualifiziertem Fachpersonal ausgeführt werden!



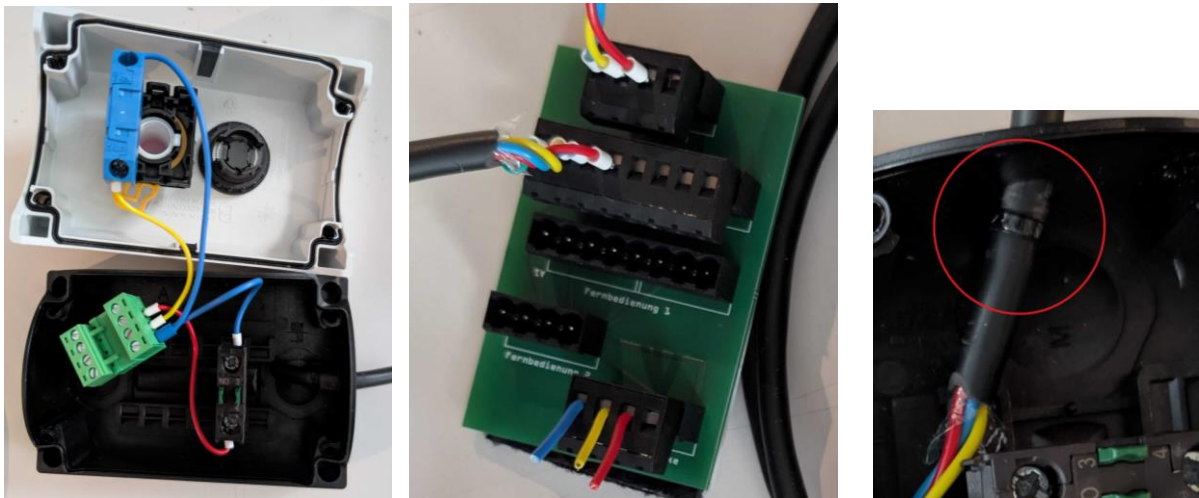
## Schritt 5

### Anschluss Taster

- Nimm ein 3-adriges Kabel. Es ist nicht im Lieferumfang enthalten.
- Miss die Entfernung zwischen dem Taster und der Platine genau aus. Wähle die Länge des Kabels so, dass es zur geplanten Position des Tasters an der Kasse passt.
- Verbinde das Kabel mit dem Taster am grünen Stecker (siehe linkes Bild). Wir empfehlen, einen Kabelbinder als Zugentlastung direkt am Kabelausgang des Tasters anzubringen (siehe rechtes Bild).
- Schließe das andere Ende des Kabels an den Stecker der Platine an. Die richtige Stelle ist auf der Platine mit "Taster Theke" beschriftet. Das Beispielbild zeigt abgeschnittene Kabel, die dir helfen, die richtige Farbbelegung zu finden. Nutze sie als Orientierung (Bild Mitte).

Verwenden Sie die folgenden Farbzuordnungen:

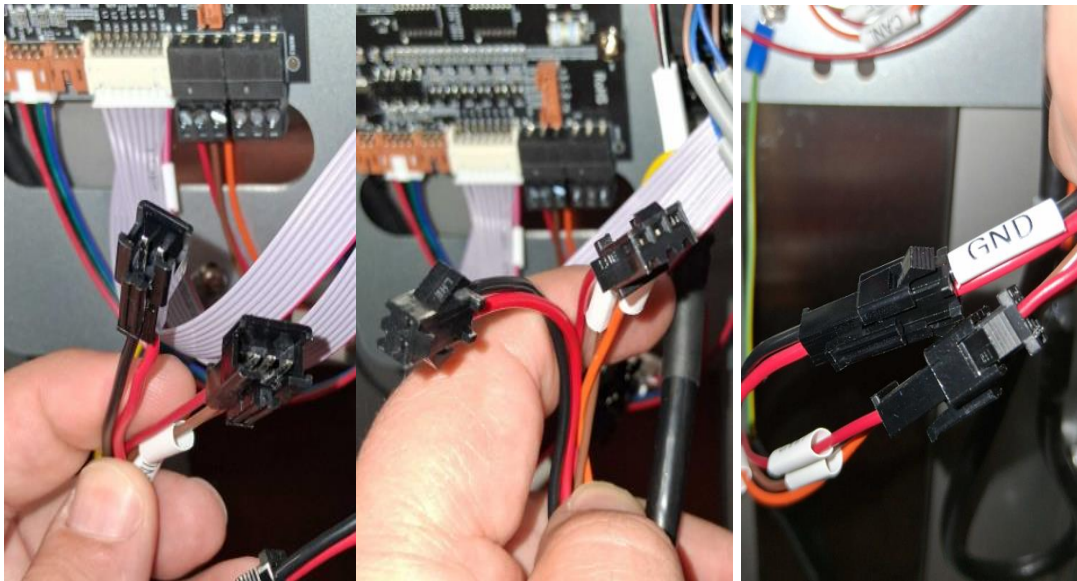
- Blau = Ground, Common (C)
- Rot = Tür Kundeneingang öffnen (Button grün am Taster)
- Gelb = Feuealarm (für den roten Button am Taster vorgesehen) Tür Kundenausgang, bleibt geöffnet bis erneutes Drücken.



## Schritt 6

### Verbindung der beiden Stelen der Personenschleuse

Im nächsten Schritt müssen die beiden Stelen der Personenschleuse miteinander verbunden werden. Das Verbindungskabel befindet sich in der rechten Stele der Personenschleuse und muss zur linken Stele geführt werden (über ein Leerrohr oder einen Bodenschlitz). Am Kabel befinden sich zwei Buchsen, eine mit 2 Pins und eine mit 3 Pins. In der Linken Stele befinden sich die zugehörigen Stecker. Stecken Sie die Stecker in die zugehörigen Buchsen.



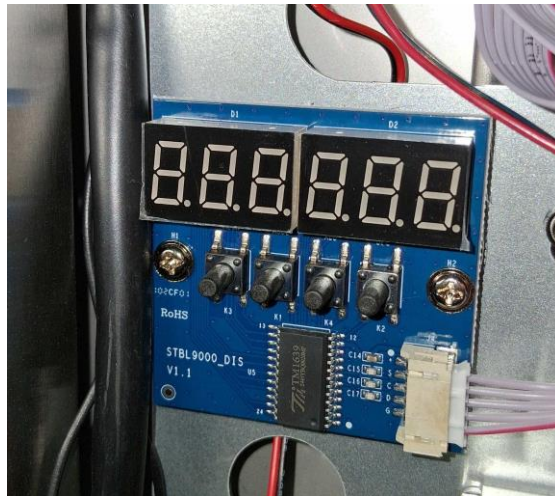
Verbinden sie anschließend noch die Erdung vom Kabel im Gehäuse der linken Stele.



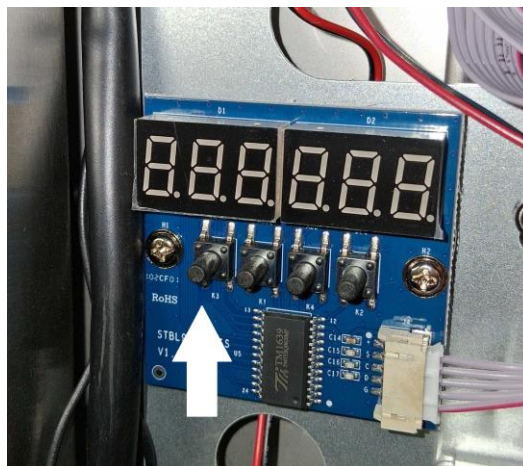
## Schritt 7

### Einstellung der automatischen Öffnung der Türen beim Rausgehen einer Person

Damit die Personenschleuse so eingestellt ist, dass sich die Türen beim Rausgehen einer Person automatisch Öffnen, muss auf der kleinen blauen Platine auf der rechten Seite der Stele noch eine Einstellung getätigt werden. Dafür stehen auf der blauen Platine 4 Taster zur Verfügung.



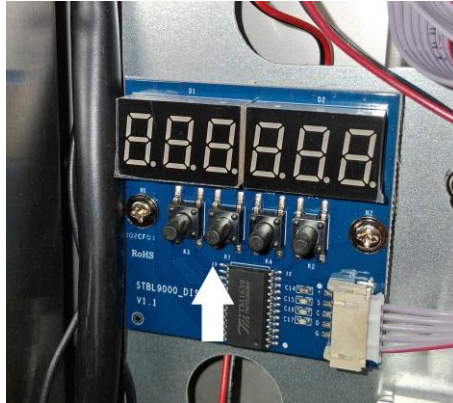
Drücken sie den Taster ganz links auf der blauen Platine bis die Angaben in der Anzeige 01 anfangen zu blinken.



Nutzen sie nun den dritten Taster von links und betätigen diese jeweils kurz bis die Anzeige 01 den Wert **02€** anzeigt.



Betätigen Sie als nächstes den zweiten Taster von links, damit die Anzeige 02€ anfängt zu blinken.

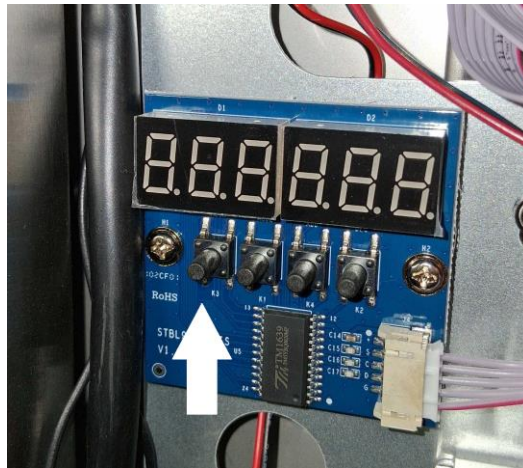


Betätigen Sie nun wieder mit dem dritten Taster von links durch kurzes Drücken bis in der Anzeige 02€ der Wert **003** angezeigt wird.

(Scanner auf der linken Seite verbaut? Hier gilt die Einstellung **002**!)



Speichern Sie diese Eingaben mit einem langen Druck auf den Taster ganz links auf der Platine.



## Schritt 8

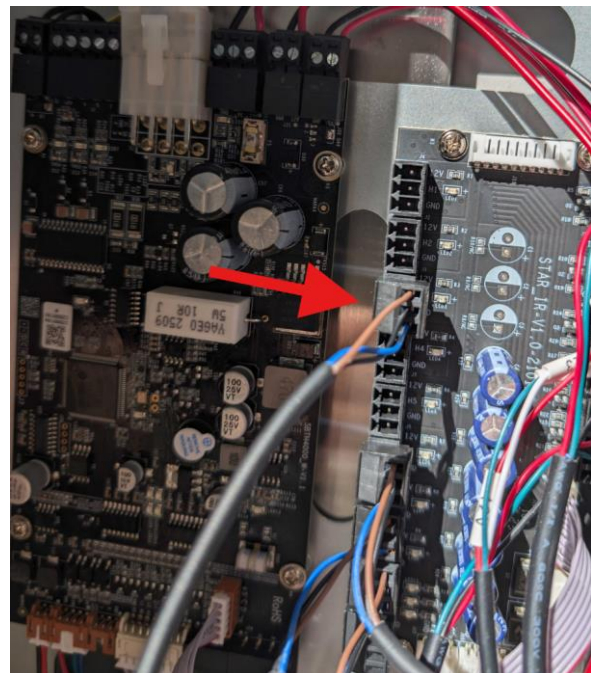
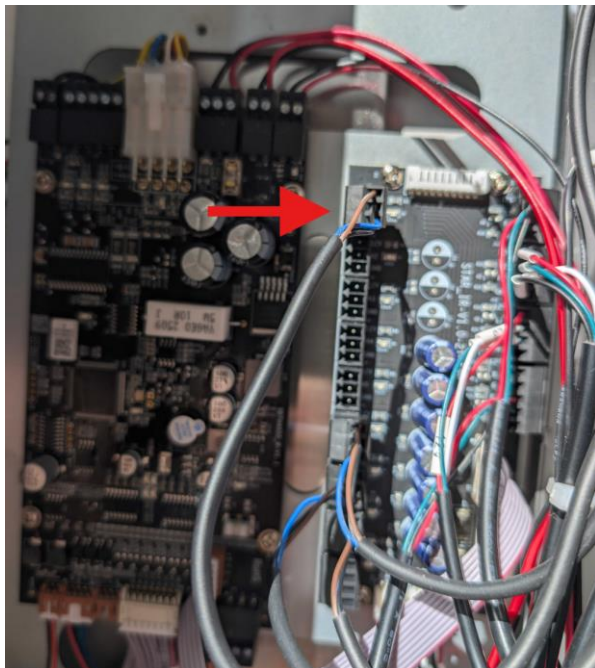
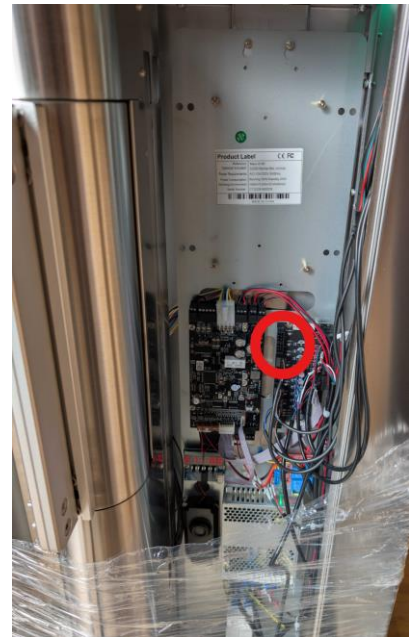
### Einstellungen zum verhindern der Türöffnung per Übergreifen

Sitz des Mainboards: Master Schleuse.

Um die Einstellung zu beheben (Zugang durch Übergreifen) ist es nötig den 3 Pin Stecker vom Sensor von Buchse 1 auf Buchse 3 von oben gezählt zu wechseln.

Funktionstest: Versuchen Sie nach der Fehlerbehebung, die Tür durch Übergreifen zu öffnen. Die Öffnung sollte nicht mehr erfolgen.

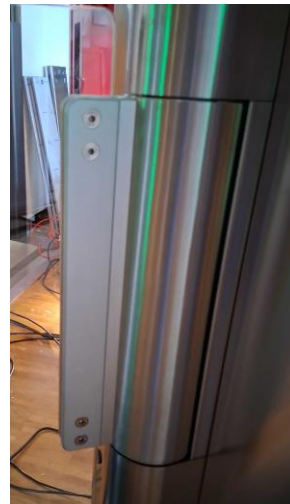
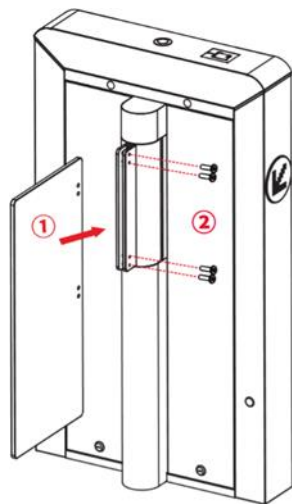
(Ist der Scanner und die Master-Schleuse auf der linken Seite verbaut „Ladeneingang Blick Shop Eingang“ muss hier ein anderer Sensor Stecker umgesteckt werden. Der Sensor Stecker in Buchse 6 in Buchse 5 (gezählt von oben runter)).



## Schritt 9

### Montage der Schwingtüren

In jeder der mitgelieferten Schwingtüren befinden sich 4 Bohrungen. Montieren Sie die Schwingtüren anhand der untenstehenden Abbildungen.



## Schritt 10

### Fertigstellung der Personenschleuse

Verschließen Sie als letzten Schritt die rechte und die linke Stele mit den Türelementen. Die Personenschleuse ist somit bereit für die telefonische Einrichtung durch den Technischen Support der Firma Tipico.

#### 4. Kontaktinformationen

Wenn Sie Fragen haben oder Unterstützung benötigen, kontaktieren Sie uns:

Tipico Technischer Support  
0721 - 831729-5  
Email [technik@tipico.com](mailto:technik@tipico.com)

Operations Team Tech  
0721 - 831 729 66  
Email [operations@tipico.com](mailto:operations@tipico.com)

## 5. Terminvereinbarung zur Einrichtung

Um eine schnelle Einrichtung Ihrer Geräte zu gewährleisten, bitten wir Sie einen Termin über unser Buchungsportal zu buchen. Scannen Sie dazu einfach den untenstehenden QR-Code oder rufen Sie unsere Webseite: [termin.tipico.tech](https://termin.tipico.tech) in einem Browser auf.



Bitte beachten Sie, dass Einrichtungen nur zwischen 9:30 – 17 Uhr von Montag bis Freitag durchgeführt werden können.